
VQR 2011-14

UNIPA – Criteri GEV

1a riunione

DICGIM, DEIM, DICAM, M&I, F&C



Sommario

National Agency for the Evaluation of
Universities and Research Institutes



Agenzia Nazionale di Valutazione del
sistema Universitario e della Ricerca

Evaluation of Research Quality



Valutazione Qualità della Ricerca

Valutazione della Qualità della Ricerca 2011-2014 (VQR 2011-2014)



Struttura - aree

Area	Descrizione
Area 1	Scienze matematiche e informatiche
Area 2	Scienze fisiche
Area 3	Scienze chimiche
Area 4	Scienze della terra
Area 5	Scienze biologiche
Area 6	Scienze mediche
Area 7	Scienze agrarie e veterinarie
Area 8a	Architettura
Area 8b	Ingegneria civile
Area 9	Ingegneria industriale e dell'informazione
Area 10	Scienze dell'antichità, filologico-letterarie e storico-artistiche
Area 11a	Scienze storiche, filosofiche e pedagogiche
Area 11b	Scienze psicologiche
Area 12	Scienze giuridiche
Area 13	Scienze economiche e statistiche
Area 14	Scienze politiche e sociali



Struttura - GEV

Area	Numerosità GEV
Area 1	22
Area 2	33
Area 3	22
Area 4	15
Area 5	33
Area 6	58
Area 7	20
Area 8a	14
Area 8b	9
Area 9	33
Area 10	36
Area 11a	25
Area 11b	6
Area 12	32
Area 13	31
Area 14	11



Struttura - addetti

ORCID (Open Researcher and Contributor ID) is a nonproprietary alphanumeric code to uniquely identify scientific and other academic authors. It provides a persistent identity for humans, similar to that created for content-related entities on digital networks by digital object identifiers (DOIs).

-7/1571



Struttura – prodotti (1/3)

Sono presi in considerazione per la valutazione dei GEV i seguenti prodotti di ricerca (**prodotti, nel seguito) esclusivamente se pubblicati per la prima volta nel periodo 2011-2014:**

Nel caso di doppia pubblicazione, in formato elettronico prima e cartaceo poi, vale la data di prima pubblicazione (ad esempio, un articolo pubblicato in formato elettronico nel 2014 può essere presentato se il fascicolo della rivista che lo contiene ha una data di pubblicazione posteriore al 31 dicembre 2014). Fanno eccezione gli articoli pubblicati in formato elettronico nel 2010 e contenuti in un fascicolo di rivista pubblicato nel quadriennio 2011-2014, che potranno essere sottoposti alla valutazione nella VQR 2011-2014.

1. Monografia scientifica e prodotti assimilati:

- a. Monografia di ricerca
- b. Raccolta coerente di saggi propri di ricerca (sono esclusi i saggi pubblicati prima del 2011)
- c. Concoranza
- d. Commento scientifico³
- e. Bibliografia Critica o ragionata
- f. Edizione critica di testi
- g. Edizione critica di scavo, se si tratta di una comunicazione dei risultati di una ricerca scientificamente condotta con metodi e finalità specificati e si presenta come un'analisi di apprezzabile estensione anche in termini di consistenza espositiva
- h. Pubblicazione di fonti inedite con introduzione e commento
- i. Manuali critici, di contenuto non meramente didattico
- j. Grammatiche e dizionari scientifici
- k. Traduzione di libro (su decisione del GEV), se si connota come opera ermeneutica, caratterizzata da approccio critico da parte del traduttore



Struttura – prodotti (2/3)

2. Contributo in rivista, limitatamente alle seguenti tipologie:

- a. Articolo scientifico
- b. Articolo scientifico di rassegna critica di letteratura (*Review essay*)
- c. Lettera⁴
- d. Contributo a Forum su invito della redazione della rivista
- e. Nota a sentenza
- f. Traduzione in rivista, per i soli SSD in cui è scientificamente rilevante (su decisione del GEV)

3. Contributo in volume

- a. Contributo in volume (Capitolo o Saggio)
- b. Articolo scientifico in atti di conferenza con processo di revisione *peer*
- c. Prefazione/Postfazione con carattere di saggio
- d. Curatela di volume con saggio introduttivo
- e. Catalogo con saggio introduttivo
- f. Voce critica di dizionario o enciclopedia
- g. Traduzione in volume, per i soli SSD in cui è scientificamente rilevante (su decisione del GEV)
- h. Schede di catalogo, repertorio o corpora



Struttura – prodotti (3/3)

4. Altri tipi di prodotti scientifici (solo se corredati da elementi ufficiali atti a consentire l'identificazione della data di produzione).

- a. Composizioni
- b. Disegni
- c. Progetti architettonici
- d. Performance
- e. Esposizioni
- f. Mostre
- g. Prototipi d'arte e relativi progetti
- h. Banche dati e software
- i. Carte tematiche

5. Brevetti concessi nel quadriennio della VQR (dal 1/1/2011 al 31/12/2014)

I GEV stabiliranno i criteri per verificare se, tra le seguenti pubblicazioni, sono presenti elementi di rilevante novità tali da renderli prodotti di ricerca valutabili:

- 1. Riedizioni e traduzioni di lavori già pubblicati prima del 2011
- 2. Introduzioni e/o postfazioni a riedizioni di lavori già pubblicati prima del 2011
- 3. *Abstracts*.

Non sono considerate pubblicazioni valutabili ai fini della VQR:

- 1. Manuali e testi meramente didattici
- 2. Recensioni di un singolo lavoro, prive di analisi critica della letteratura sull'argomento
- 3. Brevi voci enciclopediche o di dizionario senza carattere di originalità.
- 4. Brevi note a sentenza di tipo redazionale senza carattere di originalità o meramente ricognitive
- 5. Brevi schede di catalogo prive di contributi scientifici autonomi.



Prodotti – Area 1

Fra le tipologie di prodotti previste dal bando VQR 2011-2014, il GEV 01 ritiene ammissibili solo le seguenti tipologie:

1. Monografia scientifica e prodotti assimilati:
 - a. Monografia di ricerca
 - b. Edizione critica di testi
 - c. Manuali critici (inclusi testi divulgativi originali) di contenuto non meramente didattico
2. Contributo in rivista, limitatamente alle seguenti tipologie:
 - a. Articolo scientifico (inclusi articoli divulgativi originali)
 - b. Articolo scientifico di rassegna critica di letteratura (*Review essay* o *survey*)
3. Contributo in volume
 - a. Contributo in volume (Capitolo o Saggio)
 - b. Articolo scientifico in atti di conferenza con processo di revisione *peer*
 - c. Prefazione/Postfazione con carattere di saggio
 - d. Curatela di volume con saggio introduttivo
 - e. Voce critica di dizionario o enciclopedia
4. Altri tipi di prodotti scientifici (solo se corredati da elementi ufficiali atti a consentire l'identificazione della data di produzione).
 - a. Mostre
 - b. Banche dati e software
5. Brevetti concessi nel quadriennio della VQR (dal 1/1/2011 al 31/12/2014)

Le altre tipologie di prodotti elencate nel bando VQR 2011-2014 non sono ammissibili per l'Area 01. Il GEV 01 ritiene inoltre non ammissibili:

1. Riedizioni e traduzioni di lavori già pubblicati prima del 2011
2. Introduzioni e/o postfazioni a riedizioni di lavori già pubblicati prima del 2011
3. Abstract.

Le altre tipologie di prodotti elencate nel bando VQR 2011-2014 non sono ammissibili per l'Area 01. Il GEV 01 ritiene inoltre non ammissibili:

1. Riedizioni e traduzioni di lavori già pubblicati prima del 2011
2. Introduzioni e/o postfazioni a riedizioni di lavori già pubblicati prima del 2011
3. Abstract.

Inoltre, come stabilito dal bando VQR 2011-2014, non sono considerate pubblicazioni valutabili ai fini della VQR:

1. Manuali e testi meramente didattici
2. Recensioni di un singolo lavoro, prive di analisi critica della letteratura sull'argomento
3. Brevi voci enciclopediche o di dizionario senza carattere di originalità.
4. Brevi note a sentenza di tipo redazionale senza carattere di originalità o meramente ricognitive
5. Brevi schede di catalogo prive di contributi scientifici autonomi.

Come previsto dalla Sezione 2.3 del bando ANVUR VQR 2011-2014, i prodotti di tipologia 4 (Altri tipi di prodotti scientifici) possono essere considerati solo se corredati da elementi ufficiali atti a consentire l'identificazione della data di produzione; inoltre si consiglia di indicare nella scheda prodotto tutti gli elementi che si ritengono utili per una completa valutazione. Fra i prodotti appartenenti a questa tipologia, le banche dati e il *software* saranno inviati a revisione *peer*. Gli altri prodotti ammissibili della tipologia 4 (mostre) saranno esaminati direttamente dal sub-GEV competente.

Infine, i prodotti di tipologia 5 (Brevetti) potranno ricevere una classe di merito finale Eccellente o Elevata solo se si tratta di brevetti internazionali o di brevetti che siano già stati ceduti o dati in licenza a un'azienda.



Prodotti – Area 2 (1/2)

Della tipologia 1 (Monografia scientifica e prodotti assimilati), il GEV02 ritiene valutabili esclusivamente le tipologie (a) “Monografie di ricerca”, intendendo anche i libri e la tipologia (f) “Edizione critica di testi”, limitatamente al SSD FIS/08.

Non sono dunque ritenute valutabili le tipologie:

- b. Raccolta coerente di saggi propri di ricerca
- c. Concordanza
- d. Commento scientifico
- e. Bibliografia Critica o ragionata
- g. Edizione critica di scavo
- h. Pubblicazione di fonti inedite con introduzione e commento
- i. Manuali critici, di contenuto non meramente didattico
- j. Grammatiche e dizionari scientifici
- k. Traduzione di libro (su decisione del GEV).

Della tipologia 2 (Contributo in rivista), si ritengono valutabili esclusivamente le tipologie (a) “Articolo scientifico”, (b) “Articolo scientifico di rassegna critica di letteratura o *Review essay*” e (c) “Lettera”.

Non sono dunque valutabili le tipologie:

- d. Contributo a Forum su invito della redazione della rivista
- e. Nota a sentenza
- f. Traduzione in rivista.

Della tipologia 3 (Contributo in volume), il GEV ritiene valutabile esclusivamente la tipologia (a) “Capitolo o Saggio” e la tipologia (b) “Articolo scientifico in atti di conferenza con processo di revisione *peer*”.

Non sono dunque ritenute valutabili le tipologie:

- c. Prefazione/Postfazione con carattere di saggio
- d. Curatela di volume con saggio introduttivo
- e. Catalogo con saggio introduttivo
- f. Voce critica di dizionario o enciclopedia
- g. Traduzione in volume
- h. Schede di catalogo, repertorio o corpora.

Si sottolinea dunque che i *proceeding* pubblicati senza processi di *peer review* non sono considerati valutabili.



Prodotti – Area 2 (2/2)

Della tipologia 4 (Altro), il GEV ritiene valutabile esclusivamente la lettera (a) “Composizioni”, intesa dal GEV come manufatto e o dispositivo e/o prototipo, la lettera (f), “mostre”, intese come iniziative di divulgazione, (h) “Banche dati e software”, intendendo per software anche algoritmi.

Non sono dunque ritenute valutabili le tipologie:

- b. Disegni
- c. Progetti architettonici
- d. Performance
- e. Esposizioni
- g. Prototipi d'arte e relativi progetti
- i. Carte tematiche.



La tipologia 5, i Brevetti concessi nel quadriennio della VQR (dal 1/1/2011 al 31/12/2014), è ritenuta valutabile.

Si sottolinea inoltre che, per tutte le tipologie valutabili diverse da quelle del punto 2, la struttura dovrà fornire documentazione a supporto sufficiente a consentirne la valutazione tramite *peer review*.

Infine, il GEV ritiene non valutabili le tipologie “Riedizioni e traduzioni di lavori già pubblicati prima del 2011”, “Introduzioni e/o postfazioni a riedizioni di lavori già pubblicati prima del 2011” e “Abstracts”.



Prodotti – Area 3

- Monografia di ricerca:
- Articolo scientifico:
- Articolo scientifico di rassegna critica di letteratura (Review essay):
- Lettera:
- Contributo in volume (Capitolo o Saggio):
- Brevetti (secondo i criteri e le limitazioni descritti nel paragrafo successivo):
- Articolo scientifico in atti di conferenza con processo di revisione *peer* (secondo i criteri e le limitazioni descritte nel paragrafo successivo).
- Criteri di valutazione per i Brevetti:
 - 1) saranno sempre valutati attraverso la *peer review*;
 - 2) la loro data sarà assunta coincidente con quella di prima pubblicazione;
 - 3) non sono presi in considerazione brevetti non ancora concessi;
 - 4) se non estesi all'estero, potranno accedere al massimo alla classe *Accettabile*.
- Tipologie di prodotto non valutabili per il GEV e a cui sono precluse alcune classi di valutazione:
 - 1) Abstract e Proceedings di Comunicazioni a Congressi e Conferenze privi di JM non verranno considerati;
 - 2) Abstract estesi e Proceedings di Congressi e Conferenze con indicatore di JM saranno inviati in *peer review* e potranno accedere al massimo alla classe *Accettabile*;
 - 3) I lavori in lingua differente dall'inglese potranno accedere al massimo alla classe *Accettabile*.



Prodotti – Area 8b

Non sono ritenute valutabili in quanto non pertinenti alle caratteristiche del GEV le seguenti tipologie di prodotti tra quelle elencate nel Bando:

Tipologia 1: Concordanza; Bibliografia Critica o ragionata; Edizione critica di testi; Edizione critica di scavo, se si tratta di una comunicazione dei risultati di una ricerca scientificamente condotta con metodi e finalità specificati e si presenta come un'analisi di apprezzabile estensione anche in termini di consistenza espositiva; Pubblicazione di fonti inedite con introduzione e commento; Manuali critici, di contenuto non meramente didattico; Grammatiche e dizionari scientifici; Traduzione di libro.

Tipologia 2: Nota a sentenza; Traduzione in rivista.

Tipologia 3: Prefazione/Postfazione con carattere di saggio; Curatela di volume con saggio introduttivo; Catalogo con saggio introduttivo; Voce critica di dizionario o enciclopedia; Traduzione in volume; Schede di catalogo, repertorio o corpora.

Tipologia 4: Composizioni; Disegni; Progetti architettonici; Performance; Esposizioni; Mostre; Prototipi d'arte e relativi progetti; Banche dati e software; Carte Tematiche; Test Psicologici; Materiale Audiovisivo.

Inoltre si preclude ad alcune tipologie di prodotti di accedere ad alcune classi di valutazione:

- Gli articoli scientifici in atti di conferenza internazionale sono esclusi di default dalla classe Eccellente
- Gli articoli scientifici in atti di conferenza nazionale sono esclusi di default dalle classi Eccellente e Elevata.



Prodotti – Area 9 (1/2)

Tra quelle indicate nel bando VQR, le altre tipologie di prodotti ammessi alla valutazione sono:

1. Monografia di ricerca (dotate di ISBN);
2. Contributo in volume (dotato di ISBN): (a) Contributo in volume (Capitolo o Saggio); (b) Articolo scientifico in atti di conferenza con processo di revisione *peer*; (c) Voce critica di dizionario o enciclopedia;
3. Brevetti: solo se concessi nel quadriennio della VQR (dal 1/1/2011 al 31/12/2014);
4. Altri tipi di prodotti scientifici (solo se corredati da elementi ufficiali atti a consentire l'identificazione della data di produzione): Anche dati software. Per quanto attiene prodotti software, al fine di valutare correttamente l'impatto del prodotto, l'autore/istituzione dovrà indicare:
 - a. la descrizione della funzionalità principale;
 - b. il tipo di licenza e modalità di distribuzione;
 - c. il *technology readiness level*;
 - d. il numero di utenti potenziali;
 - e. il numero di installazioni (licenze vendute);
 - f. il numero di citazioni di un articolo di riferimento;
 - g. il numero di *downloads* da un sito di distribuzione;
 - h. qualunque altra informazione rilevante.

Sono valutabili solo i prodotti in cui la persona appartenente alla struttura valutata risulti autore, e non i prodotti in cui la persona appartenente alla struttura valutata appaia solo come *Editor*. Prodotti didattici rivolti a studenti di Corsi di Laurea, prodotti editi in proprio e contributi su rivista in forma di *Author reply*, *Commentary*, *Editorial* e recensione saranno parimenti considerati “non valutabili”.

Prodotti – Area 9 (2/2)

Nella valutazione dell'impatto attestato e potenziale delle monografie, dei capitoli e degli articoli scientifici in atti di conferenza saranno privilegiati i volumi a diffusione internazionale, pubblicati da case editrici e che coinvolgono autori, lettori, redattori e revisori provenienti da più paesi. Pertanto:

- le monografie e i contributi in volume a diffusione solo nazionale potranno essere collocate fino alla classe “Accettabile”;
- i contributi in articoli scientifici in atti di conferenza nazionale potranno essere collocati fino alla classe “Accettabile”;
- Gli articoli pubblicati su riviste a diffusione solo nazionale potranno essere collocate fino alla classe “Discreto”.

Infine i livelli di merito “Eccellente” ed “Elevato” potranno essere assegnati esclusivamente a brevetti internazionali o che siano stati ceduti o dati in licenza ad una azienda.



Struttura – prodotti – numerosità (1/3)

Ruolo	Restrizione	N. prodotti	Istituzione
Professore ordinario o straordinario		2	Università
Professore associato Assistente universitario		2	Università
Ricercatore universitario	se in servizio da prima del 1/1/2012	2	Università
	se data presa servizio è tra 1/1/2012 e 31/12/2013	1	Università
	se data presa servizio è successiva al 1/1/2014	0	Università
Dirigente di ricerca		3	Ente di ricerca
Primo ricercatore		3	Ente di ricerca
Ricercatore	se in servizio da prima del 1/9/2011	3	Ente di ricerca
	se data presa servizio è tra 1/9/2011 e 31/12/2012	2	Ente di ricerca
	se data presa servizio è tra 1/1/2013 e 31/12/2013	1	Ente di ricerca
	se data presa servizio è successiva al 1/1/2014	0	Ente di ricerca
Dirigente di ricerca che svolge altre attività per missione istituzionale		2	Ente di ricerca
Primo ricercatore che svolge altre attività per missione istituzionale		2	Ente di ricerca
Ricercatore che svolge altre attività per missione istituzionale	se in servizio da prima del 1/1/2012	2	Ente di ricerca
	se data presa servizio è tra 1/1/2012 e 31/12/2013	1	Ente di ricerca
	se data presa servizio è successiva al 1/1/2014	0	Ente di ricerca



Struttura – prodotti – numerosità (2/3)

Dirigente tecnologo		2	Ente di ricerca
Primo tecnologo		2	Ente di ricerca
Tecnologo	se in servizio da prima del 1/1/2012	2	Ente di ricerca
	se data presa servizio è tra 1/1/2012 e 31/12/2013	1	Ente di ricerca
	se data presa servizio è successiva al 1/1/2014	0	Ente di ricerca
Professore ordinario o straordinario incaricato di ricerca presso ente di ricerca per almeno 2 anni nel periodo 2011/2014		1	Ente di ricerca
Professore associato incaricato di ricerca presso ente di ricerca per almeno 2 anni nel periodo 2011/2014		1	Ente di ricerca
Ricercatore incaricato di ricerca presso ente di ricerca per almeno 2 anni nel periodo 2011/2014		1	Ente di ricerca

Struttura – prodotti – numerosità (3/3)

Le monografie di carattere scientifico o prodotti a esse assimilati possono contare come due prodotti se così deciso dall'autore cui il prodotto è associato, e la loro valutazione contribuisce in questo caso con valore doppio alla valutazione finale dell'Istituzione. Anche questa è una novità della VQR 2011-2014 che mira a valorizzare l'impegno profuso dall'autore(i) di una monografia di ricerca.

Per gli addetti afferenti alle università che abbiano avuto un incarico formale di ricerca (ancora attivo alla data del 1 novembre 2015) presso un ente di ricerca per almeno due anni (anche non continuativi) nel quadriennio 2011-2014, i tre prodotti complessivi richiesti sono attribuiti nella misura di due all'università e uno all'ente di ricerca a cui sono associati, così come indicato nella Tabella 3. Tali addetti, nel predisporre la lista dei propri prodotti, attribuiscono ogni prodotto all'università o all'ente. I prodotti attribuiti all'ente di ricerca devono contenere in maniera esplicita l'affiliazione all'ente stesso dell'addetto che lo propone o, in assenza di questa, il ringraziamento esplicito all'ente per il finanziamento o co-finanziamento della ricerca. Il punteggio derivante dalla valutazione dei tre prodotti sarà attribuito separatamente all'Istituzione a cui il prodotto è associato (due all'università e uno all'ente di ricerca di affiliazione).



Struttura – prodotti – esenzioni (1/3)

Nel caso di periodi di congedo avvenuti nel quadriennio ai sensi dell'articolo 13 del DPR 382 del 1980 o, comunque, per motivi estranei allo svolgimento di attività di ricerca, quali maternità, congedo parentale, malattia, ecc., il numero di prodotti da presentare è ridotto di 1 unità rispetto al valore indicato nella Tabella 3 per congedi di durata complessiva, anche non continuativa, compresa fra 2 e 3 anni. Per congedi superiori ai 3 anni si è esentati dall'esercizio di valutazione. Nel caso di maternità, la nascita di un figlio nel quadriennio riduce per la madre il numero di prodotti di un'unità, e la nascita di più di un figlio esenta la madre dall'esercizio di valutazione.

L'esenzione parziale o totale è facoltativa e il titolare può decidere di presentare comunque la totalità dei prodotti richiesti. Il calcolo dei prodotti attesi per ciascun'istituzione sarà effettuato dopo che sarà resa esplicita la scelta in relazione alla facoltà di fruire dell'esenzione da parte di tutti gli addetti interessati.

Carica direttiva	Numero prodotti da presentare
Rettore	0
Direttore di dipartimento universitario e Preside (pre-Legge 240) o Presidente di Scuola (post-Legge 240) di università	1
Presidente e Direttore di ente di ricerca	1
Direttore di Dipartimento o articolazione interna assimilata degli enti di ricerca	2

Tabella 4a. Riduzioni del numero di prodotti per cariche direttive



Struttura – prodotti – esenzioni (2/3)

Addetti membri delle commissioni preposte all'attribuzione dell'Abilitazione scientifica nazionale per il biennio 2012-2013	Numero prodotti da presentare
Membro universitario di commissione di abilitazione scientifica nazionale per il biennio 2012-2013	1

Tabella 4b. Riduzioni del numero di prodotti per addetti membri delle commissioni ASN

Non sono previste riduzioni nel numero dei prodotti per gli addetti a tempo definito o parziale.



Struttura – prodotti – esenzioni (3/3)

File excel inviati ai Direttori/Delegati alla ricerca con elenco definitivo degli “addetti” e del numero di prodotti previsto.



Struttura – prodotti – presentazione

❑ Duplicati...(dipartimento, area, Università...): eliminati dalla valutazione!

❑ Metadati...

1. Metadati bibliografici del prodotto, inclusi gli identificatori ISI WoS e Scopus per gli articoli indicizzati nei rispettivi *data base*;
2. Identificazione dell'addetto alla ricerca cui il prodotto è associato;
3. Identificazione dei coautori del prodotto appartenenti alla stessa Istituzione tramite il loro identificativo ORCID;
4. Identificazione dell'area, del settore scientifico disciplinare e del codice ERC di riferimento per la valutazione;
5. Indicazione della lingua del prodotto;
6. *Abstract* del prodotto, indispensabile per i revisori nel momento in cui il prodotto viene loro proposto senza poter accludere ancora il pdf completo; se l'*abstract* è già contenuto nel prodotto pubblicato, sarà sufficiente estrarlo e “caricarlo” nella scheda. Se il prodotto pubblicato non contiene l'*abstract*, esso dovrà essere predisposto dall'addetto cui il prodotto è associato;
7. L'eventuale segnalazione, a cura della struttura, che il prodotto proviene da attività di ricerca in aree emergenti a livello internazionale o in aree di forte specializzazione o a carattere interdisciplinare, per le quali si suggerisce l'adozione preferenziale della metodologia di *peer review* in ragione della minore presenza di tali aree nelle basi di dati bibliometriche;
8. Una descrizione dell'importanza del prodotto nel contesto scientifico internazionale e dell'impatto che il prodotto ha avuto in aggiunta a quanto determinabile da una mera analisi bibliometrica. In tale sezione andrà riportata qualunque informazione si ritenga utile alla valorizzazione del prodotto (quali ad esempio premi ricevuti e recensioni).

❑ Journal Metrics...



Struttura – prodotti – valutazione (1/2)

- ❑ Valutazione diretta...
- ❑ Peer review (maggioranza...)
- ❑ Criteri dei GEV

Il giudizio di qualità si riferisce ai seguenti criteri:

- a) *originalità*, da intendersi come il livello al quale il prodotto introduce un nuovo modo di pensare in relazione all'oggetto scientifico della ricerca, e si distingue così dagli approcci precedenti allo stesso oggetto;
- b) *rigore metodologico*, da intendersi come il livello al quale il prodotto presenta in modo chiaro gli obiettivi della ricerca e lo stato dell'arte nella letteratura, adotta una metodologia appropriata all'oggetto della ricerca e dimostra che gli obiettivi sono stati raggiunti;
- c) *impatto attestato o potenziale* nella comunità scientifica internazionale di riferimento, da intendersi come il livello al quale il prodotto ha esercitato, o è suscettibile di esercitare in futuro, un'influenza teorica e/o applicativa su tale comunità anche in base alla sua capacità di rispettare standard internazionali di qualità della ricerca.



Struttura – prodotti – valutazione (2/2)

- A. Eccellente (peso 1):** la pubblicazione raggiunge i massimi livelli in termini di originalità e rigore metodologico, e ha conseguito o è presumibile che consegua un forte impatto nella comunità scientifica di riferimento a livello internazionale. *Idealmente*, essa si colloca nel primo 10% della distribuzione della produzione scientifica internazionale dell'area cui appartiene.
- B. Elevato (peso 0,7):** la pubblicazione raggiunge buoni livelli in termini di originalità e rigore metodologico, e ha conseguito o è presumibile che consegua un impatto significativo nella comunità scientifica di riferimento a livello internazionale (segmento 10-30%).
- C. Discreto (peso 0,4):** la pubblicazione raggiunge discreti livelli in termini di originalità e rigore metodologico, e ha conseguito o è presumibile che consegua un impatto nella comunità scientifica di riferimento a livello internazionale o nazionale (segmento 30-50%).
- D. Accettabile (peso 0,1):** la pubblicazione raggiunge livelli in termini di originalità e rigore metodologico tali da circoscriverne l'impatto nella comunità scientifica di riferimento a livello nazionale (segmento 50-80%).
- E. Limitato (peso 0):** la pubblicazione non raggiunge livelli di originalità e rigore metodologico tali da renderla rilevante per la comunità scientifica di riferimento, ed è significativa solo a livello locale (80%-100% della distribuzione della produzione scientifica dell'area cui appartiene).
- F. Non valutabile (peso 0):** la pubblicazione appartiene a tipologie escluse dal presente esercizio, o presenta allegati e/o documentazione inadeguati per la valutazione o è stata pubblicata in anni precedenti o successivi al quadriennio di riferimento. Sono incluse in questa categoria anche le pubblicazioni mancanti rispetto al numero atteso.



Prodotti – valutazione – Peer review

- ☐ Peer review interna o esterna
- ☐ Attribuzione indipendente a 2 Revisori esterni
- ☐ Individuazione dei Revisori: REPRISE (lista progressivamente integrata)
- ☐ Informed peer review
- ☐ Scheda di revisione: “...La scheda revisore è costruita in modo da consentire al revisore di attribuire un punteggio per ciascuno dei tre criteri di valutazione stabiliti dal DM e dal Bando, vale a dire originalità, rigore metodologico e impatto attestato o potenziale, e da un campo libero con numero limitato di parole nel quale inserire obbligatoriamente un breve giudizio riassuntivo che renda ragione dei punteggi attribuiti.”
- ☐ Il GEV trasforma le indicazioni contenute nella scheda revisore in uno dei cinque livelli di merito previsti dal Bando.
- ☐ Gruppo di consenso



Prodotti – valutazione – Bibliometrica

I prodotti di ricerca suscettibili di **valutazione bibliometrica** sono i prodotti pubblicati su riviste indicizzate nelle basi di dati citazionali ISI WoS e Scopus, e in particolare:

- ❑ articoli scientifici, anche nella forma di *Letters* o di *Conference Papers* pubblicati su rivista.
- ❑ articoli scientifici di rassegna critica della letteratura (*Review*).

L'algoritmo utilizzato per la classificazione degli articoli nelle 5 classi di merito definite nel bando è basato su un uso combinato dell'indicatore bibliometrico che riguarda l'impatto della rivista su cui l'articolo è stato pubblicato (**JM**) e dell'indicatore citazionale che misura l'impatto del singolo articolo (**CIT**). A seconda dell'anno di pubblicazione il primo o il secondo indicatore possono avere un maggiore peso relativo. Ogni articolo viene valutato all'interno di una specifica categoria di riferimento (**SC**) e nell'anno di pubblicazione. La procedura di valutazione nella categoria di riferimento è preventivamente calibrata al fine di assicurare che la probabilità ex ante a livello mondiale di ogni articolo di una data categoria e un dato anno di cadere in una delle classi di valutazione sia quella definita dal bando VQR.



Prodotti – valutazione – Bibliometrica

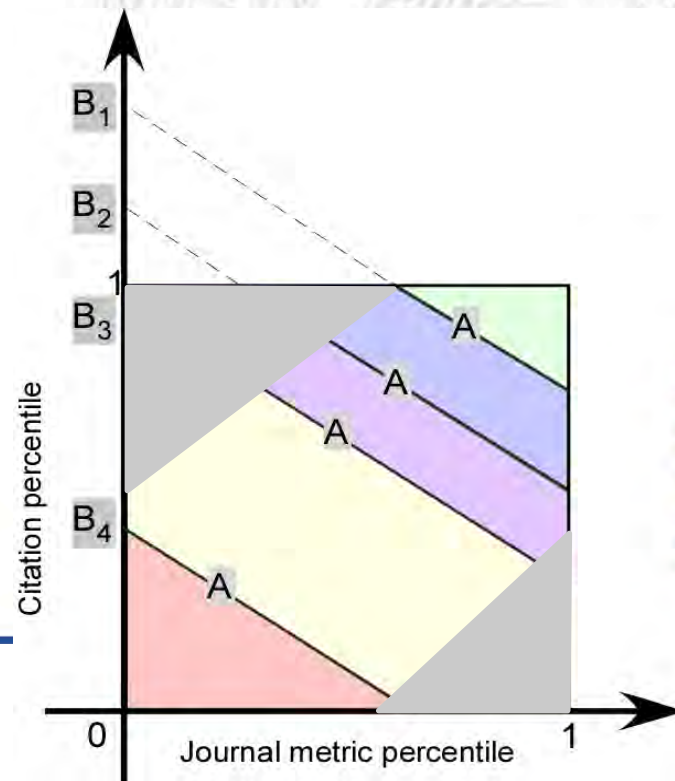
- ☐ Eccellente [top 10% della distribuzione della produzione scientifica internazionale dell'area cui appartiene];
- ☐ Elevato [10% - 30 % della distribuzione della produzione scientifica internazionale dell'area cui appartiene];
- ☐ Discreto [30% - 50% della distribuzione della produzione scientifica internazionale dell'area cui appartiene];
- ☐ Accettabile [50% - 80% della distribuzione della produzione scientifica internazionale dell'area cui appartiene];
- ☐ Limitato [80% - 100% della distribuzione della produzione scientifica internazionale dell'area cui appartiene].



Prodotti – valutazione – Bibliometrica

Viene calcolata la distribuzione cumulativa empirica dell'indicatore bibliometrico **JM** per le riviste appartenenti alla SC individuata, per l'anno di pubblicazione dell'articolo da valutare e si assegna un percentile a ognuna delle riviste.

Viene poi calcolata la funzione di distribuzione cumulativa empirica del numero di citazioni **CIT** di tutti gli articoli pubblicati dalle riviste appartenenti alla SC individuata e si assegna un percentile ad ognuno degli articoli.



Thresholds: $CIT = A \cdot JM + B_n$

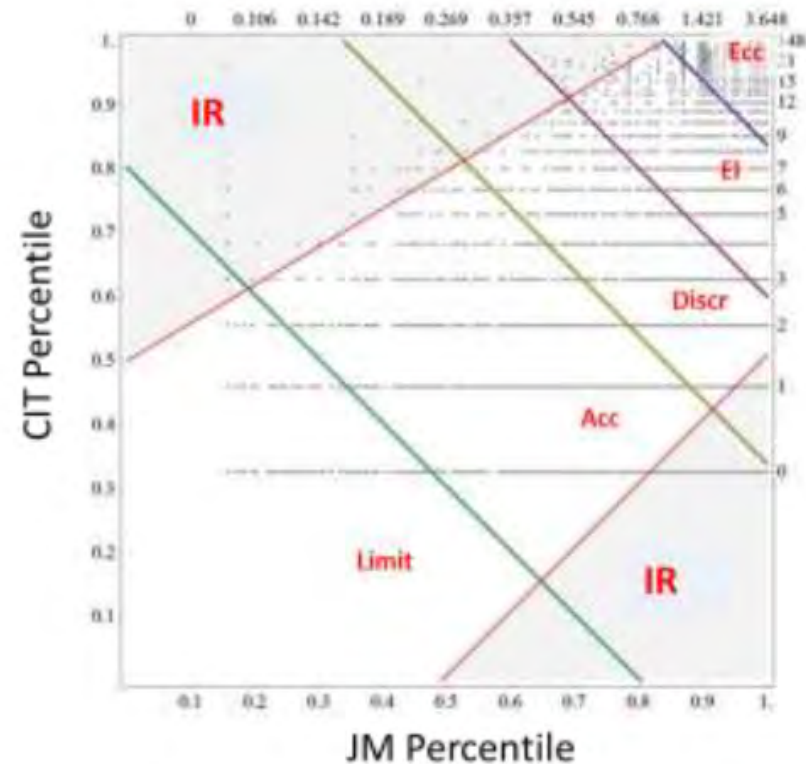
- Eccellente [top 10%]
- Elevato [10%-30%]
- Discreto [30%-50%]
- Accettabile [50%-80%]
- Limitato [80%-100%]



Prodotti – valutazione – Bibliometrica

Quindi un diagramma (mappa di scelta):

- ☐ per ogni anno...[2011-2014]
- ☐ per ogni database...[WOS, Scopus,...]
- ☐ per ogni indice JM...
- ☐ per ogni SC/ASJC...



Prodotti – valutazione – criteri – Area 1 (1/2)

Si è ritenuto necessario individuare delle **categorie di riferimento, una per ciascun SSD di competenza del GEV**, che integrino le subject categories WoS e le classi ASJC, in quanto queste non rispettano correttamente l'articolazione interna della ricerca matematica e informatica. A ciascuna categoria di riferimento è stato associato, in maniera analoga a quanto accade per le subject categories WoS e le categorie ASJC, un elenco di riviste ritenute le più significative per la data categoria.

La determinazione degli elenchi di riviste per ciascuna categoria di riferimento è stata effettuata dal GEV basandosi sulle proprie competenze, **partendo dall'insieme delle riviste indicizzate in MathSciNet, delle riviste inserite in subject categories WoS significative per la Matematica o l'Informatica, e delle riviste classificate da Scopus come pertinenti alla Matematica o all'Informatica.**



Prodotti – valutazione – criteri – Area 1 (2/2)

Il GEV 01 ha definito di usare i seguenti **indicatori di impatto** delle riviste:

- per la categoria di riferimento *Informatica* (INF/01): AI per WoS; SNIP o SJR per Scopus, e la scelta fra SNIP o SJR sarà fatta in base all'indicazione fornita dall'autore nella scheda prodotto (in caso l'autore non fornisca alcuna indicazione di norma si utilizzerà SNIP, in quanto la sua normalizzazione lo rende generalmente più aderente alla ricerca in ambito informatico, data l'eterogeneità della disciplina);
- per le categorie di riferimento *Logica Matematica* (MAT/01), *Algebra* (MAT/02), *Geometria* (MAT/03), *Analisi Matematica* (MAT/05): MCQ di MathSciNet;
- per le categorie di riferimento *Probabilità e Statistica Matematica* (MAT/06), *Fisica Matematica* (MAT/07), *Analisi Numerica* (MAT/08), *Ricerca Operativa* (MAT/09): MCQ di MathSciNet oppure AI per WoS o SJR per Scopus. La scelta fra MCQ da una parte e AI o SJR dall'altra sarà fatta dal subGEV competente in base alle caratteristiche dell'articolo e tenendo presente l'indicazione fornita dall'autore nella scheda prodotto. Per l'esattezza, articoli che si occupano principalmente di tematiche applicative saranno valutati usando AI o SJR (a seconda della base di dati scelta dall'autore), in quanto pubblicate da riviste che possono raccogliere un numero significativo di citazioni provenienti anche da campi diversi dalla matematica e quindi non considerate da MathSciNet; gli altri articoli saranno valutati usando MCQ, in linea con quanto avviene per gli altri settori.



Prodotti – valutazione – criteri – Area 8b

Il GEV osserva che alcune categorie sono molto eterogenee e contengono riviste che interessano i Settori Scientifico Disciplinari del GEV in maniera limitata, trattando per lo più argomenti relativi ad altre Aree Scientifiche, e che in alcuni casi possono alterare in maniera significativa il processo di calibrazione.

Rientrano in questa categoria le riviste che vedono soddisfatte le seguenti particolarità:

- Da sole ricoprono una percentuale troppo elevata (indicativamente $> 15\%$) dei prodotti della SC/ASJC.
- Di questi prodotti una percentuale troppo elevata (indicativamente $> 40\%$) ricadono nella fascia di Eccellenza.
- Sono inserite anche in altre categorie nelle quali non presentano le anomalie rispetto ai due punti di cui sopra.

In questi casi il GEV08b acquisirà anche la valutazione fatta escludendo dal campione di riferimento le riviste così identificate e deciderà a quale campione fare riferimento con un processo di IPR.



Prodotti – valutazione – criteri – Area 2, 3, 8b, 9

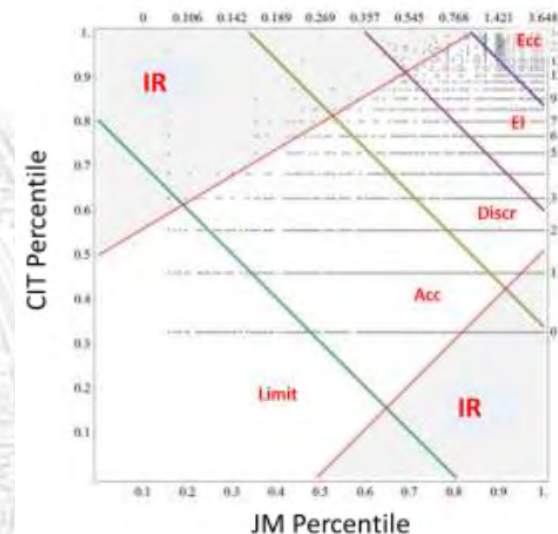
4 indicatori: 2 WoS, 2 Scopus

Five Year Impact Factor (5YIF)

Article Influence (AI)

Impact Per Publication (IPP)

Scimago Journal Ranking (SJR)



Infine, vista la scarsa consistenza numerica relativa del dato citazionale per articoli pubblicati nel 2014, il GEV02 ha deciso di sottoporre a *informed peer review* tutti gli articoli pubblicati nel 2014 la cui classificazione sulla base dell'algoritmo proposto non determini una valutazione finale "Eccellente".



Database

Indicators: **WoS**

Journal: JOURNAL OF MATERIALS PROCESSING TECHNOLOGY

Mark	Journal Title	ISSN	Total Cites	Impact Factor	5-Year Impact Factor	Immediacy Index	Citable Items	Cited Half-life	Citing Half-life
<input type="checkbox"/>	J MATER PROCESS TECH	0924-0136	21097	2.236	2.660	0.359	329	9.1	8.6
Cited Journal Citing Journal Source Data Journal Self Cites									

CITED JOURNAL DATA

CITING JOURNAL DATA

IMPACT FACTOR TREND

RELATED JOURNALS

Journal Information

Full Journal Title: JOURNAL OF MATERIALS PROCESSING TECHNOLOGY

ISO Abbrev. Title: J. Mater. Process. Technol.

JCR Abbrev. Title: J MATER PROCESS TECH

ISSN: 0924-0136

Issues/Year: 12

Language: ENGLISH

Journal Country/Territory: SWITZERLAND

Publisher: ELSEVIER SCIENCE SA

Publisher Address: PO BOX 564, 1001 LAUSANNE, SWITZERLAND

Subject Categories: ENGINEERING, INDUSTRIAL

SCOPE NOTE

VIEW JOURNAL SUMMARY LIST

VIEW CATEGORY DATA

ENGINEERING, MANUFACTURING

SCOPE NOTE

VIEW JOURNAL SUMMARY LIST

VIEW CATEGORY DATA

MATERIALS SCIENCE, MULTIDISCIPLINARY

SCOPE NOTE

VIEW JOURNAL SUMMARY LIST

VIEW CATEGORY DATA

Journal Rank in Categories: JOURNAL RANKING

Eigenfactor® Metrics

Eigenfactor® Score

0.02179

Article Influence® Score

0.754



Database

Indicators: Scopus

Materials Science & Engineering A: Structural Materials: Properties, Microstructure and Processing

Formerly part of: [Materials Science and Engineering](#)

Subject Area: Engineering: Mechanical Engineering
Engineering: Mechanics of Materials
Materials Science
Physics and Astronomy: Condensed Matter Physics

Publisher: Elsevier BV

ISSN: 0921-5093

Scopus Coverage Years: from 1988 to Present

Journal Metrics

Scopus Journal Metrics offer the value of context with their citation measuring tools. The metrics below allow for direct comparison of journals, independent of their subject classification. To learn more, visit: www.journalmetrics.com.

SJR (SCImago Journal Rank) (2014) : 2.211

IPP (Impact per Publication) (2014) : 3.224

SNIP (Source Normalized Impact per Paper) (2014) : 2.625

 [Compare with other journals](#)

Follow this source

Receive emails when new documents are available in Scopus

SJR, IPP, and SNIP

SJR = SCImago Journal Rank is weighted by the prestige of a journal. Subject field, quality and reputation of the journal have a direct effect on the value of a citation. SJR also normalizes for differences in citation behavior between subject fields.

IPP = Impact per Publication (IPP) measures the ratio of citations per article published in the journal.

SNIP = Source Normalized Impact per Paper measures contextual citation impact by weighting citations based on the total number of citations in a subject field.

Open Access Journals

Journals covered by Scopus are indicated as Open Access if the journal is listed in the Directory of Open Access Journals ([DOAJ](#)) and/or the Directory of Open Access Scholarly Resources ([ROAD](#)).



Adempimenti – Istituzioni (UNIPA)

1. **Definizione dipartimentale;**
2. **Accreditamento:** certifica gli elenchi degli addetti alla ricerca predisposti dal CINECA utilizzando anche le banche dati del MIUR, curando preliminarmente che ogni addetto disponga dell'identificativo ORCID;
3. **Trasmissione prodotti:** seleziona i prodotti di ricerca, informandone gli addetti, utilizzando le liste predisposte dagli addetti alla ricerca a essa afferenti e ne cura la trasmissione ai GEV tramite la procedura CINECA, avendo cura di risolvere gli eventuali conflitti di attribuzione e attribuendo ogni prodotto a un solo addetto;
4. **Mobilità:** trasmette nominativamente le informazioni relative alla mobilità nei ruoli degli addetti nel quadriennio 2011-2014, quale ad esempio il passaggio da un ruolo ad un altro, o l'immissione in ruolo di un addetto dall'esterno, o il trasferimento da altra struttura;
5. **Verifica figure in formazione:** verifica gli elenchi nominativi delle figure in formazione):
 - I. iscritti a corsi di dottorato di ricerca delle Università al 31 dicembre degli anni 2011, 2012, 2013 e 2014, specificando se titolari o meno di borsa di studio, indicando l'Area, il Dipartimento di riferimento, il soggetto finanziatore e l'eventuale Istituzione convenzionata;
 - II. iscritti a scuole di specializzazione di area medico sanitaria al 31 dicembre degli anni 2011, 2012, 2013 e 2014;
 - III. titolari di borse di studio post-dottorato istituite dalla Istituzione o da altri enti e usufruite all'interno dell'Istituzione al 31 dicembre degli anni 2011, 2012, 2013 e 2014, indicando la sede di fruizione, l'Area, il SSD e il Dipartimento di riferimento;
 - IV. titolari di assegni di ricerca istituiti dalla Istituzione o da altri enti e usufruite all'interno dell'Istituzione al 31 dicembre degli anni 2011, 2012, 2013 e 2014 indicando l'Area, il SSD e il Dipartimento di riferimento



Adempimenti – Istituzioni (UNIPA)

6. **Altre informazioni:** trasmette per via telematica, suddivisi per Area e per Dipartimento o articolazione interna a esso assimilata, le entrate di cassa derivate da finanziamenti di progetti di ricerca ottenuti da bandi competitivi, riferiti a ciascuna annualità del quadriennio 2011-2014, specificando gli importi derivanti nell'ambito di ciascun bando per i progetti finanziati da PRIN, FIRB, FAR, Programmi Quadro dell'Unione Europea e dell'European Research Council, Programmi comunitari cofinanziati dai Fondi strutturali, nonché da altri soggetti pubblici e privati (italiani ed esteri).

Scadenze

4.3 Le Istituzioni

1. Definizione dipartimentale per gli enti di ricerca e Istituzioni diverse: 15 settembre 2015
2. Accreditamento: 30 novembre 2015
3. Mobilità: 30 novembre 2015
4. Trasmissione prodotti: 31 gennaio 2016 per le università e 15 febbraio 2016 per gli enti di ricerca e Istituzioni diverse
5. Verifica figure in formazione: 29 febbraio 2016
6. Altre informazioni: 29 febbraio 2016.



Adempimenti

4.4 I GEV

1. Nomina sottogruppi: 30 settembre 2015
2. Definizione criteri: 15 novembre 2015
3. Fase di valutazione *peer*: 10 settembre 2016
4. Fase di valutazione diretta: 10 settembre 2016
5. Rapporto finale GEV: 30 settembre 2016.

4.5 L'ANVUR

1. Nomina GEV: entro il 15 settembre 2015
2. Posizionamento internazionale SNR: 31 ottobre 2016
3. Rapporto finale ANVUR: 31 ottobre 2016.



Scadenze – UNIPA (1/5)

Adempimento	Soggetti/Strutture coinvolte	Modalità operativa	Scadenza
Identificazione ORCID	Addetti alla Ricerca (RU a tempo determinato e indeterminato), Assistenti ruolo ad esaurimento, PA, PO, PS	Registrazione dell'ID Orcid tramite Iris	15 ottobre 2015 (scadenza interna)
Accreditamento	Settore Ricerca Istituzionale	Certificazione degli elenchi degli addetti alla ricerca (già dotatisi di Id Orcid) predisposti dal Cineca	30 novembre 2015 (scadenza ministeriale)
Trasmissione delle informazioni nominative sulla mobilità nei ruoli degli addetti nel quadriennio 2011/2014 (passaggio da un ruolo ad un altro o immissione in ruolo di un addetto dall'esterno o trasferimento da altra struttura)	Settore Carriere Professori e Ricercatori	Certificazione degli elenchi predisposti dal Cineca	30 novembre 2015 (scadenza ministeriale)



Scadenze – UNIPA (2/5)

Adempimento	Soggetti/Strutture coinvolte	Modalità operativa	Scadenza
Trasmissione prodotti di ricerca	Addetti alla Ricerca (RU a tempo determinato e indeterminato), Assistenti ruolo ad esaurimento, PA, PO, PS		18 dicembre 2015 (scadenza interna)
	Dipartimenti		18 dicembre 2015 (scadenza interna)
	Settore Ricerca Istituzionale	Selezione dei prodotti di ricerca e trasmissione ai GEV	31 gennaio 2016 (scadenza ministeriale)



Scadenze – UNIPA (3/5)

Adempimento	Soggetti/Strutture coinvolte	Modalità operativa	Scadenza
Verifica degli iscritti ai corsi di dottorato di ricerca al 31 dicembre degli anni 2011, 2012, 2013, 2014 specificando se titolari o meno di borsa di studio, indicando: <ul style="list-style-type: none"> • Area • Dipartimento • Soggetto finanziatore • eventuale istituzione convenzionata 	Settore Formazione per la Ricerca	Verifica e certificazione degli elenchi predisposti dal Cineca	29 febbraio 2016 (scadenza ministeriale)
Verifica degli iscritti a scuole di specializzazione di area medico e sanitaria al 31 dicembre degli anni 2011, 2012, 2013, 2014	Settore Formazione Specialistica Post-Lauream Ed Esami Di Stato	Verifica e certificazione degli elenchi predisposti dal Cineca	29 febbraio 2016 (scadenza ministeriale)



Scadenze – UNIPA (4/5)

Adempimento	Soggetti/Strutture coinvolte	Modalità operativa	Scadenza
Verifica dei titolari di borse di studio post dottorato istituite e usufruite all'interno dell'Istituzione al 31 dicembre degli anni 2011, 2012, 2013, 2014, indicando: <ul style="list-style-type: none"> • Area • SSD • Dipartimento 	Settore Formazione per la Ricerca	Verifica e certificazione degli elenchi predisposti dal Cineca	29 febbraio 2016 (scadenza ministeriale)
Verifica dei titolari di assegni di ricerca istituiti e usufruiti all'interno dell'Istituzione al 31 dicembre degli anni 2011, 2012, 2013, 2014, indicando: <ul style="list-style-type: none"> • Area • SSD • Dipartimento 	Settore Formazione per la Ricerca	Verifica e certificazione degli elenchi predisposti dal Cineca	29 febbraio 2016 (scadenza ministeriale)



Scadenze – UNIPA (5/5)

Adempimento	Soggetti/Strutture coinvolte	Modalità operativa	Scadenza
Trasmissione delle entrate di cassa negli anni 2011, 2012, 2013, 2014 derivate da bandi competitivi: <ul style="list-style-type: none">• PRIN• FIRB• FAR• PQ• European Research Council• Programmi comunitari cofinanziati da fondi strutturali, nonché da altri soggetti pubblici e privati	Settore Bilancio E Rendiconto	Inserimento informazioni sulla pagina VQR	29 febbraio 2016 (scadenza ministeriale)



Organizzazione – UNIPA (1/2)

- **Organizzazione riunioni con i Dipartimenti**
- **Cloud con materiale informativo**
 - ❑ **Bandi, note ecc**
- **Invio materiale dedicato**
 - ❑ **File excel “quartili” WOS**
 - ❑ **File excel “prodotti attesi”**
- **Gruppo di lavoro “bibliotecari”**



Organizzazione – UNIPA (2/2)

Area ministeriale	Dipartimento	TOTALE STRUTTURATI DI AREA BIBLIOMETRICA	BIBLIOTECARI ASSEGNATI
AREA MIN. 01 - Scienze matematiche e informatiche	Matematica e Informatica	56	Mocera Arianna
AREA MIN. 01 - Scienze matematiche e informatiche	Energia, Ingegneria dell'Informazione e Modelli Matematici		Mocera Arianna
AREA MIN. 01 - Scienze matematiche e informatiche	Ingegneria Chimica, Gestionale, Informatica, Meccanica.		Mocera Arianna
AREA MIN. 01 - Scienze matematiche e informatiche	Scienze Agrarie e Forestali		Mocera Arianna
AREA MIN. 02 - Scienze fisiche	Fisica e Chimica	50	Ciccarello Domenico
AREA MIN. 02 - Scienze fisiche	Energia, Ingegneria dell'Informazione e Modelli Matematici		Ciccarello Domenico
AREA MIN. 02 - Scienze fisiche	Scienze e Tecnologie Biologiche Chimiche e Farmaceutiche		Ciccarello Domenico
AREA MIN. 03 - Scienze chimiche	Scienze e Tecnologie Biologiche Chimiche e Farmaceutiche		Anzalone Rosa Angela
AREA MIN. 03 - Scienze chimiche	Fisica e Chimica	81	Anzalone Rosa Angela
AREA MIN. 03 - Scienze chimiche	Energia, Ingegneria dell'Informazione e Modelli Matematici		Anzalone Rosa Angela
AREA MIN. 03 - Scienze chimiche	Ingegneria Chimica, Gestionale, Informatica, Meccanica.		Anzalone Rosa Angela
AREA MIN. 03 - Scienze chimiche	Scienze della Terra e del Mare		Anzalone Rosa Angela
AREA MIN. 03 - Scienze chimiche	Biomedicina Sperimentale e Neuroscienze Cliniche	30	Anzalone Rosa Angela
AREA MIN. 03 - Scienze chimiche	Scienze Agrarie e Forestali		Ciccarello Domenico
AREA MIN. 04 - Scienze della terra	Scienze della Terra e del Mare		Ciccarello Domenico
AREA MIN. 04 - Scienze della terra	Ingegneria Civile, Ambientale, Aerospaziale, dei Materiali		Santagati Filippo
AREA MIN. 05 - Scienze biologiche	Scienze e Tecnologie Biologiche Chimiche e Farmaceutiche	157	Ingui Maria Rita
AREA MIN. 05 - Scienze biologiche	Biomedicina Sperimentale e Neuroscienze Cliniche		Ingui Maria Rita
AREA MIN. 05 - Scienze biologiche	Scienze della Terra e del Mare		Ingui Maria Rita
AREA MIN. 05 - Scienze biologiche	Scienze per la Promozione della Salute e Materno Infantile "G.D'Alessandr		Ingui Maria Rita
AREA MIN. 05 - Scienze biologiche	Biopatologia e Biotecnologie Mediche		Ingui Maria Rita
AREA MIN. 05 - Scienze biologiche	Scienze Agrarie e Forestali		Ingui Maria Rita
AREA MIN. 05 - Scienze biologiche	Scienze Giuridiche, della Società e dello Sport		Ingui Maria Rita
AREA MIN. 05 - Scienze biologiche	Scienze Psicologiche, Pedagogiche e della Formazione		Ingui Maria Rita
AREA MIN. 05 - Scienze biologiche	Biomedico di Medicina Interna e Specialistica		Ingui Maria Rita
AREA MIN. 05 - Scienze biologiche	Culture e Società		Ingui Maria Rita
AREA MIN. 05 - Scienze biologiche	Fisica e Chimica		Zappulla Sonia
AREA MIN. 05 - Scienze biologiche	Discipline Chirurgiche, Oncologiche e Stomatologiche	266	Parito Marcella
AREA MIN. 06 - Scienze mediche	Scienze per la Promozione della Salute e Materno Infantile "G.D'Alessandr		Cinà Maria Rita
AREA MIN. 06 - Scienze mediche	Biomedico di Medicina Interna e Specialistica		Mocera Arianna
AREA MIN. 06 - Scienze mediche	Biopatologia e Biotecnologie Mediche		Zappulla Sonia
AREA MIN. 06 - Scienze mediche	Biomedicina Sperimentale e Neuroscienze Cliniche	105	Parito Marcella
AREA MIN. 06 - Scienze mediche	Scienze Psicologiche, Pedagogiche e della Formazione		Parito Marcella
AREA MIN. 06 - Scienze mediche	Scienze e Tecnologie Biologiche Chimiche e Farmaceutiche		D'Asaro Maria
AREA MIN. 06 - Scienze mediche	Scienze Agrarie e Forestali		Ciccarello Domenico
AREA MIN. 07 - Scienze agrarie e veterinarie	Scienze e Tecnologie Biologiche Chimiche e Farmaceutiche	55	Ciccarello Domenico
AREA MIN. 07 - Scienze agrarie e veterinarie	Scienze Economiche, Aziendali e Statistiche		Cinà Maria Rita
AREA MIN. 08 - Ingegneria civile e architettura	Ingegneria Civile, Ambientale, Aerospaziale, dei Materiali		Galioto Marina
AREA MIN. 08 - Ingegneria civile e architettura	Architettura		Scoglio Carmen
AREA MIN. 09 - Ingegneria industriale e della informazione	Energia, Ingegneria dell'Informazione e Modelli Matematici	154	Mangiaracina Gloria
AREA MIN. 09 - Ingegneria industriale e della informazione	Ingegneria Chimica, Gestionale, Informatica, Meccanica.		Mangiaracina Gloria
AREA MIN. 09 - Ingegneria industriale e della informazione	Ingegneria Civile, Ambientale, Aerospaziale, dei Materiali		Mangiaracina Gloria
AREA MIN. 09 - Ingegneria industriale e della informazione	Biopatologia e Biotecnologie Mediche		Galioto Marina
AREA MIN. 11 - Scienze storiche, filosofiche, pedagogiche e psicologiche	Scienze Psicologiche, Pedagogiche e della Formazione	42	Galioto Marina
AREA MIN. 11 - Scienze storiche, filosofiche, pedagogiche e psicologiche	Scienze per la Promozione della Salute e Materno Infantile "G.D'Alessandr		Galioto Marina
AREA MIN. 11 - Scienze storiche, filosofiche, pedagogiche e psicologiche	Scienze Politiche e delle relazioni internazionali DEMS		Galioto Marina

